



feiner hören



Einbauanleitung für DE-X Lautsprecher

Die randlosen, flächenbündig eingebauten Lautsprecher der **DE-X Serie** verbinden herausragende Klangeigenschaften mit dezent eleganter Optik – perfekt für architektonisch anspruchsvolle Räume.





DE-X Einbaulautsprecher werden unter Verwendung hochwertiger Materialien mit Sorgfalt gefertigt und in der Endkontrolle einzeln auf einwandfreie Beschaffenheit und Funktion getestet. Für problemlosen Einbau bitte die folgenden Einbauschritte beachten.

Einbau der Lautsprecher in Trockenbau-Wände

1. Einbauöffnung schneiden

Vor Einbau der Lautsprecher das Maß der Einbauöffnungen kontrollieren!

Quadratische Öffnungen anzeichnen und dann ausschneiden.

Runde Öffnungen mit Kreisschneider ausschneiden.

2. Ränder säubern/schleifen

Einbaurahmen einsetzen

Montagefüße nach innen drehen und Rahmen einführen. Hinter der Öffnung die Montagefüße dann nach aussen drehen.

3. Einbaurahmen verschrauben

Mit Schnellbauschrauben von vorne die Montagefüße mit der Gipskartonplatte verschrauben. Hierbei darauf achten, dass die Montagefüße plan aufliegen, damit sich der Einbaurahmen nicht verzieht.

Schraubenlänge:
Deckenstärke + ca. 15 mm

4. Einbaurahmen mit den Kreuz-Einstellschrauben flächenbündig ausrichten

5. Rand verspachteln, schleifen und streichen

Spachtelmasse innerhalb des Einbaurahmens unbedingt entfernen, sonst kann das Frontgitter später nicht eingesetzt werden.

6. Stecker montieren

Das verlegte Lautsprecherkabel abisolieren und Phoenix-Stecker anschrauben.

7. Anschlussbox anschließen und danach Anschlussbox in der Decke positionieren.

Der zweite Kabelanschluss ermöglicht das Parallelschalten eines zweiten Lautspechters.

8. Lautsprecherchassis an Anschlussbox anstecken

9. Lautsprecherchassis einsetzen und verschrauben

10. Gitter einsetzen

Das Gitter vorsichtig erst auf einer Seite in der Öffnung ansetzen und dann langsam aufsetzen.

Bei Bedarf kann die Höhe der Haltemagneten mit einem Inbus-Schlüssel nachjustiert werden.

Ausbau der Lautsprecher für Revisionszwecke

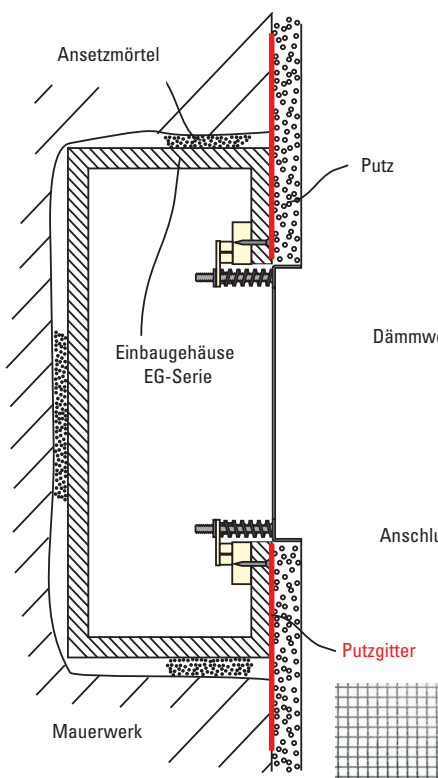
Das magnetische **DE-X Tool** an einer Ecke flach am Frontgitter ansetzen und das Gitter abheben und herausklappen. Dann mit der Hand entfernen.

Danach kann das Lautsprecher-Chassis herausgeschraubt werden.

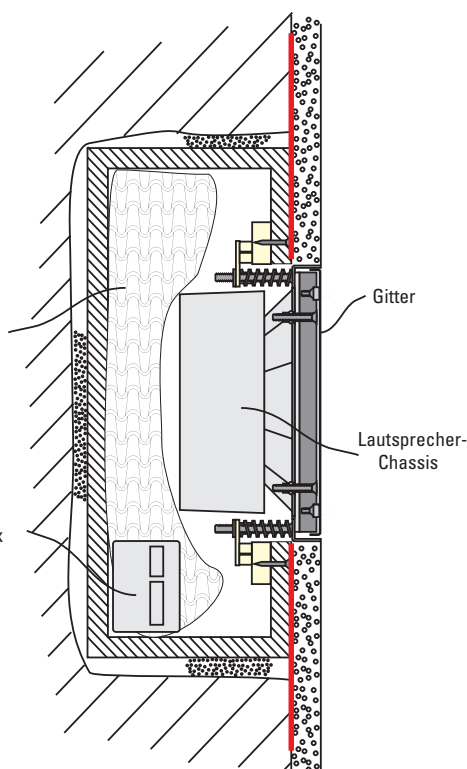
Einbau in Massiv-Wand mit Einbaueinheiten der EG-Serie

Einbauschritte:

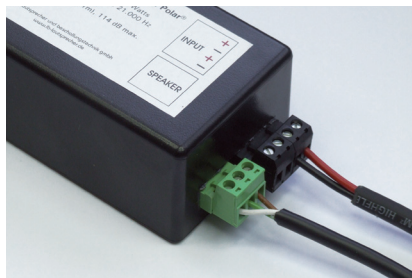
1. Aussparung in Mauerwerk für Einbaueinheit der EG-Serie (Maße siehe Zubehör)
2. Einbaueinheit mit Mörtel einsetzen
3. DE-X Einbaurahmen einsetzen und verschrauben
4. Putzgitter aufbringen
5. Verputzen (bis an den DE-X Einbaurahmen)



6. Streichen (Achtung: Farb- oder Spachtelreste innerhalb des DE-X Einbaurahmens entfernen)
7. Anschlussbox mit Dämmwolle in das Gehäuse legen und anschließen
8. Lautsprecher-Chassis anschließen, einsetzen und verschrauben
9. Frontgitter mit DE-X Tool einsetzen (Bei Bedarf kann die Höhe mit den Magnetschrauben reguliert werden, bis das Gitter flächenbündig sitzt)



Verkabelung der Anschlussboxen niederohmig



Kabel vom DE Lautsprecher bei SPEAKER anstecken (grün). Einen INPUT-Stecker (schwarz) an Lautsprecherkabel schrauben. Der zweite INPUT-Stecker kann zur Parallelschaltung mit einem zweiten Lautsprecher verwendet werden.

Verkabelung der Anschlussboxen bei 100 V



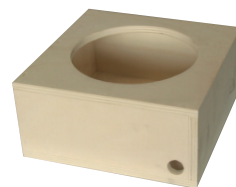
Kabel vom DE Lautsprecher bei SPEAKER anstecken (grün). Den INPUT-Stecker (schwarz) entsprechend der gewünschten Leistung an das Lautsprecherkabel schrauben.

Zubehör

Einbaueinheit

Bei offenporigen Decken oder bei Einbau in Massiv-Wände empfehlen wir die Verwendung der Einbaueinheit EG 100, EG 140, EG 170 oder EG 200.

Zur Reduzierung der Schall-Emission in angrenzende Räume empfehlen wir ebenfalls die Einbaueinheit.



EG 140	250 x 250 x 100 mm
EG 200	350 x 300 x 120 mm
EG 300 R	500 x 350 x 140 mm



Hartschaumeinsätze zum Einbau in Betondecken

HS 140	d = 140 mm
HS 200	d = 200 mm



DE-X Tool Magnet-Halter zum Entfernen der DE-X-Gitter.

Einbauöffnungen:

DE-X 140	d = 126 mm
DE-X 140 Q	126 x 126 mm
DE-X 200	d = 176 mm
(alle Modelle)	
DE-X 200 Q	176 x 176 mm
(alle Modelle)	
DE-X 300 R	342 x 176 mm
(alle Modelle)	

Wandstärke 8 ... 30 mm

Einbautiefe:

DE 140 Polar	t = 72 mm
DE 200 Polar	t = 102 mm
DE 200 H Polar	t = 102 mm
DE 200 HSP Polar	t = 104 mm
DE 200 B	t = 102 mm
DE 300 R/BR	t = 102 mm

	Technische Daten	Prinzip	Übertragungsbereich	Belastbarkeit	Nennimpedanz	Leistung (T-Modelle)	Schalldruckpegel	Abstrahlwinkel	Abmessungen (Fronthöfner)	Einbauöffnung	Einbautiefe	Gewicht	Anschlüsse	Ausführung
	140 (T) Polar	2-Wege-Lautsprecher mit Polar-Technologie	76 ... 21000 Hz	RMS/Prog. 30/60 Watt	8 Ohm	7,5/15/30 Watt (100 V)	84 dB (1W/1m), max. 102 dB	180° (-6 dB bis 5 kHz)	d=120 mm bzw. 120 x 120 mm (Q)	d=126 mm bzw. 126 x 126 mm (Q)	72 mm	1,2 kg	Phönix-Klemmen steckbar	Weiß
	140 Q(T) Polar													
	200 (T) Polar	2-Wege-Lautsprecher mit Polar-Technologie	54 ... 21000 Hz	RMS/Prog. 40/80 Watt	8 Ohm	7,5/15/30 Watt (100 V)	86 dB (1W/1m), max. 105 dB	180° (-6 dB bis 5 kHz)	d=170 mm bzw. 170 x 170 mm (Q)	d=176 mm bzw. 176 x 176 mm (Q)	102 mm	2,1 kg	Phönix-Klemmen steckbar	Weiß
	200 Q(T) Polar													
	200 H Polar	2-Wege-Lautsprecher mit Polar-Technologie	58 ... 21000 Hz	RMS/Prog. 80/160 Watt	8 Ohm	7,5/15/30 Watt (100 V)	88 dB (1W/1m), max. 110 dB	180° (-6 dB bis 5 kHz)	d=170 mm bzw. 170 x 170 mm (Q)	d=176 mm bzw. 176 x 176 mm (Q)	102 mm	2,1 kg	Phönix-Klemmen steckbar	Weiß
	200 HQ Polar													
	200 HSP(T) Polar	2-Wege-Lautsprecher mit Polar-Technologie	96 ... 21000 Hz	RMS/Prog. 60/120 Watt	8 Ohm	7,5/15/30 Watt (100 V)	93 dB (1W/1m), max. 115 dB	180° (-6 dB bis 5 kHz)	d=170 mm bzw. 170 x 170 mm (Q)	d=176 mm bzw. 176 x 176 mm (Q)	104 mm	2,3 kg	Phönix-Klemmen steckbar	Weiß
	200 HSPQ(T) Polar													
	300 R Polar	3-Wege-Lautsprecher mit Polar-Technologie	52 ... 21000 Hz	RMS/Prog. 120/240 Watt	4 Ohm		89 dB (1W/1m), max. 112 dB	180° (-6 dB bis 5 kHz)	336 x 170 mm	342 x 176 mm	102 mm	3,8 kg	Phönix-Klemmen steckbar	Weiß
	200 B	Subwoofer	53 ... 250 Hz	RMS/Prog. 60/120 Watt	8 Ohm		85 dB (1W/1m), max. 106 dB	180°	d=170 mm bzw. 170 x 170 mm (Q)	d=176 mm bzw. 176 x 176 mm (Q)	102 mm	2,1 kg	Phönix-Klemmen steckbar	Weiß
	200 BQ													
	300 BR	Stereo-Subwoofer	52 ... 250 Hz	RMS/Prog. 2 x 60/120 Watt	2 x 8 Ohm		91 dB (1W/1m), max. 112 dB	180°	336 x 170 mm	342 x 176 mm	102 mm	3,8 kg	Phönix-Klemmen steckbar	Weiß